

# NOVEDADES TAXONÓMICAS Y NOMENCLATURALES EN *CREMOSPERMA* Y *RESIA* (GESNERIACEAE) DE COLOMBIA

por

José Luis Fernández-Alonso\*

## Resumen

**Fernández-Alonso, J.L.:** Novedades taxonómicas y nomenclaturales en *Cremosperma* y *Resia* (Gesneriaceae) de Colombia. Rev. Acad. Colomb. Cienc. **30**(115): 171-180. 2006. ISSN 0370-3908.

Se describen tres taxones de Gesneriaceae de Colombia: *Cremosperma micropecten* de la vertiente pacífica del Valle del Cauca y *Resia umbratica* y *R. nimbicola* subsp. *nemoralis*, del centro de Colombia; se propone la combinación nueva *Resia bracteata* (Skog & de Jesus) Fern. Alonso, y se comentan las afinidades entre las especies del género *Resia*.

**Palabras clave:** Colombia, *Cremosperma*, Gesneriaceae, Napeantheae, *Resia*, taxonomía.

## Abstract

Three new taxa of Gesneriaceae from Colombia are described: *Cremosperma micropectem* from the Pacific slopes of the Valle del Cauca Department and *Resia umbratica* and *R. nimbicola* subsp. *nemoralis*, from Central Colombia; the new combination *Resia bracteata* (Skog & de Jesus) Fern. Alonso is proposed and the affinities of the known species of *Resia* are discussed.

**Key words:** Colombia, *Cremosperma*, Gesneriaceae, Napeantheae, *Resia*, taxonomy.

## Introducción

La familia Gesneriaceae está representada en Colombia por cerca de 32 géneros y más de 400 especies, lo que le hace el país más rico en Gesneriaceas a nivel neotropical (Kvist. *et al.*, 1998). En tiempos recientes fueron o son

objeto de estudio algunos géneros como *Pearcea* Regel., *Gasteranthus* Benth., *Kohleria* Regel., *Columnnea* L. o *Alloplectus* Martius *s.l.* en los que han resultado numerosas novedades taxonómicas para el país (Skog & Kvist, 1992, 1993, 1994; Smith, 1994; Skog & Kvist, 1996, 2000; Amaya, 2002; Clark & Skog, 2002). En otras con-

\* Instituto de Ciencias Naturales, Apartado 7495, Universidad Nacional de Colombia, Bogotá D.C. Colombia. Correo electrónico: jlfernandeza@unal.edu.co

tribuciones se han tratado géneros relativamente pequeños y/o poco conocidos, con representación en territorio colombiano, como es el caso de *Cremosperma* Benth. (Kvist & Skog, 1988), *Reldia* Wiehler (Kvist & Skog, 1989), *Anethathus* Hiern ex Benth. (Skog, 1985; Fernández-Alonso, 1995a); *Resia* E. H. Moore (Skog & de Jesús, 1997) y más recientemente *Cremospermospsis* (Skog & Kvist, 2002), género constituido por dos especies endémicas de Colombia. Muchos de estos géneros carecen de una clara ubicación tribal y en algunos casos se les considera a caballo entre Beslerieae y Napeantheae (Leeuwenberg, 1958; Wiehler, 1983; Kvist & Skog, 1989; Skog & Kvist, 2002).

Tratando de aclarar la identificación de algunas colecciones recientes de *Resia* y *Cremosperma* en el Herbario Nacional Colombiano (COL), se localizaron taxones no descritos que se dan a conocer junto con algunas observaciones taxonómicas y nomenclaturales sobre el recientemente revisado género *Resia*.

#### Novedades en *Cremosperma*

El género *Cremosperma* Benth. Está formado por unas 25 especies de hierbas pequeñas distribuidas desde Costa Rica hasta Perú, circunscritas en su mayoría al Chocó biogeográfico; cuenta también con una importante presencia en el piedemonte amazónico con varias especies endémicas (Wiehler, 1978; Gentry, 1981; Skog, 1982; Kvist & Skog, 1988a, b; Kvist *et al.* 1998). Colombia, según el cálculo aquí estimado, es el país más rico con al menos 20 taxones, incluyendo variedades. *C. filicifolium* Kvist & L. Skog (descrita del Pacífico caucano), y la especie descrita a continuación son las más peculiares del género por la forma, tamaño y disposición dística de sus hojas.

#### *Cremosperma micropecten* Fern. Alonso **sp. nov.**

Fig. 1 A-C.

Tipo: COLOMBIA. **Valle del Cauca.** Bajo Calima, Buenaventura, concesión Pulpapel, Carretera a La Gasolina, 3° 55' N, 77° W, 100 m, bosque primario, fl, 23 abr 1987, *M. Monsalve* B. 1449 (Holotipo CUV; isotipo MO?).

Ab omnibus speciebus generis differt planta epiphítica, foliis dorsiventraliter dispositis, linearis (30-45 mm x 1,5-2,5 mm), margine disperse ciliato-pilosis; pedunculo inflorescentiae filiforme, 15-20 mm x 1 mm; calyce 3-4 mm longis, extus dense piloso-setaceus, corolla alba, 5,5-6 mm longa, disperse pilosa.

**Etimología:** El nombre de la especie hace referencia a la disposición abanicada de las hojas lineares en un solo plano, a modo de peineta.

Hierba epífita que crece sobre los troncos, de hasta 10-15 cm de longitud. Tallos rojizos, agrupados de a 2-5, patentes o ascendentes, cilíndricos, gráciles, de 1,5-2 mm de diámetro, no ramificados, densamente cubiertos de protuberancias o pliegues tuberculados y de pelos acostados, blancos, cintiformes, agudos en el ápice. Hojas densamente dispuestas, oscuramente opuestas y dispuestas dísticamente, agrupadas en abanico en el tercio distal, las de cada par ligeramente desiguales; sésiles o adelgazadas gradualmente en corto pecíolo, de 1-2 mm, éste recubierto de pelos blancos acostados; láminas lineares, de 30-45 x 1,5-2,5 mm, levemente adelgazadas en el tercio distal, margen entera o muy dispersamente crenulada en el tercio distal, con indumento de pelos blancos cintiformes agudos, acostados, sobre el nervio medio y sobre los márgenes en el envés y dispersa y laxamente distribuidos por la haz. Inflorescencias terminales o subterminales, iguales o más cortas que las hojas; pedúnculo filiforme de 15-20 mm x 1 mm de grosor, con indumento de pelos dispersos cintiformes, con 3-5 flores agrupadas en el extremo, en distinto estado de maduración; pedicelo floral de 0,5-2 mm de longitud y c. 0,7 mm de grosor, recubierto por denso indumento blanco, cintiforme, acostado; botones florales blancos con tinte morado; cáliz ligeramente acampanado, de 3-4 mm de longitud, rasgado en la mitad distal, con lóbulos triangular-agudos, de c. 1,5 mm de longitud, hirsuto externamente, cubierto de grandes pelos blancos, acostados, agudos; corola blanca, tubular-bilabiada, de 5,5-6 mm de longitud, tubo de c. 4 mm de longitud y 1,5 mm de anchura en la boca, lóbulos de 1,5 mm de longitud, externamente con pequeños pelos de aspecto papiloso y pelos blancos agudos, dispersos en el tercio distal; interiormente glabra a excepción de la garganta que presenta indumento papiloso; estambres didínamos, filamentos de c. 3,5 mm de longitud, adnados en su mayor parte al tubo de la corola, glabros, con anteras amarillentas, coherentes por sus ápices, reniformes, de c. 0,5 mm de diámetro; ovario ovoide-cónico, glabro; estilo de 3,5 mm de longitud, glabro, estigma capitado. Frutos y semillas no vistos.

**Hábitat y distribución:** Solo conocida de la colección y localidad tipo, en la vertiente pacífica de Colombia, en Buenaventura (Bajo Calima, Valle del Cauca), hacia los 100 m de altitud en bosque pluvial tropical. Crece como epífita en la base de los troncos, en ambiente sombrío, en bosques que se asientan sobre suelos deficientes en varios nutrientes (P, Ca, K, Mg, etc.) y con alta saturación



**Figura 1.** A-C. *Cremosperma micropectem* Fern. Alonso. **A.** Hábito. **B.** Detalle de las hojas **C.** Detalle de la inflorescencia y botón floral (A partir del holótipo *M. Monsalve 1449*). **D.** *Cremosperma pusillum*. Hábito. (a partir de *J.R.I. Wood 5371*).

ción de aluminio. Aparentemente es un especie muy rara y local, ya que no se ha vuelto a localizar en la zona pacífica del departamento del Valle, desde que se realizó la colección típica hace ya casi 20 años. Por otra parte, la localidad de recolección se encuentra fuertemente modificada en la actualidad por la extracción de madera, lo que plantea serias dudas sobre la conservación y existencia actual de esta especie.

**Observaciones taxonómicas:** Especie muy característica por sus hojas lineares de menos de 3 mm de ancho, que la separan claramente del resto de las especies del género. Por el indumento notorio de pelos blancos, cintiformes, y la disposición de las hojas e inflorescencia, guarda alguna semejanza con *Cremosperma muscicola* Kvist & L. Skog del Pacífico de Colombia y límites con Ecuador y con *C. pusillum* C. Morton conocida de Ecuador y escasamente de Colombia.

*Cremosperma pusillum* C. Morton, J. Wash. Acad. Sci. 25(6): 287. 1935. Fig. 1D

Especie característica por presentar pequeñas hojas ternadas (o de a cuatro) y subiguales, que fue descrita a partir de una colección de André, de procedencia imprecisa: "Colombia o Ecuador, E. André 4572, Colombia, Tambo de Savanilla -Nariño?- 18 dic 1976" (K, NY). Con posterioridad se ha citado del sur de Ecuador (Loja, Zamora-Chinchi), pero no se conocían citas recientes de plantas provenientes de territorio colombiano con excepción de una antigua (*Kalbreyer 1470*), del departamento de Antioquia depositada en el herbario K (**Morton**, 1935, 1944). A continuación se indican algunas colecciones asignables a *C. pusillum* que ratifican la presencia de esta planta en territorio colombiano, donde presenta una distribución discontinua en el Magdalena Medio y en el piedemonte amazónico.

**Material examinado:** COLOMBIA. **Antioquia.** Mpio. de Envigado, margen izquierda del río La Miel, fuente del Higuerón, bosque húmedo montano bajo, 2350 m, 18 abr 1996, *M. Correa & al.* 481(COL-430198, JAUM); Mpio. de Cocorná, vereda La Roca (Autopista Medellín-Bogotá, Km 62), 2000 m, 3 may 1980, *G. Galeano & R. Bernal 184* (COL-332278); 4 km al Este de Santuario, bosque nublado, 2000 m, 25 mar 1986, *J.R.I. Wood 5371* (COL-375145, FMB). **Cauca.** Mpio. de Argelia, Quebrada La Soledad, 2320 m, mar 1995, *M. L. Becking & R. Sánchez 2324* (COL-365193).

#### Novedades taxonómicas y nomenclaturales en *Resia*

Entre las recolecciones llegadas recientemente al Herbario Nacional Colombiano, se estudió una muestra del género

*Resia*, proveniente de la región de Prado, Tolima, que corresponde a una nueva especie fácilmente reconocible por sus inflorescencias paucifloras y por presentar las flores de mayor tamaño conocidas hasta la fecha (**Moore**, 1962; **Leeuwenberg**, 1968; **Skog & de Jesús**, 1997). Se proponen asimismo una nueva subespecie y una nueva combinación, con lo que se trata de caracterizar, de modo más preciso, algunas plantas presentes en territorio colombiano que venían identificándose en los herbarios bajo el nombre *R. nimbicola*. Según la presente propuesta, el género *Resia* comprende cuatro especies y una subespecie, siendo cuatro de los cinco taxones, propios de Colombia. No obstante, la presencia de dos de ellas en el piedemonte amazónico de Putumayo-Caquetá sugiere que alguna pueda alcanzar en su distribución a Ecuador, como ocurre en otros géneros como *Calceolaria* L. (Scrophulariaceae) o *Columnea* L., *Heppiella* Regel o *Pearcea* Regel (Gesneriaceae), que presentan especies con distribución continua en el piedemonte amazónico de Colombia-Ecuador (**Molau**, 1988; **Fernández-Alonso**, 1995b; **Kvist & Skog**, 1993, 1996).

#### Clave para las especies de *Resia*

1. Inflorescencias cimosas ramificadas .....  
..... (3- *R. nimbicola*)...2
- 1' Inflorescencias en umbela simple ..... 3
2. Margen de la hoja con dientes notorios (de al menos 1 mm) e irregularmente distribuidos; sépalos cortos de 4-5,5 mm, generalmente no apiculados o con apículo de menos de 1,5 mm, estilo glabrescente y cápsula glabra ..... 3a-*R. nimbicola* subsp. *nemoralis*
- 2' Margen de la hoja subentera o con dientes poco salientes (de menos de 1 mm), uniformemente distribuidos; sépalos de mas de 5,5 mm con apículo de al menos 2 mm, estilo y cápsula pilosos .....  
..... 3b-*R. nimbicola* subsp. *nimbicola*
3. Inflorescencias laxas, paucifloras (4-5 flores), corola de (15)20-21 mm de longitud y (5)7-8 mm de anchura en la garganta; estilo y cápsula pilosos .....  
..... 4- *R. umbratica*
- 3' Inflorescencias congestas, multifloras (generalmente con más de una docena de flores), corola de 9-11 mm de longitud y 2,5-3,5 mm de anchura en la garganta, estilo y cápsula glabros ..... 4
4. Hojas membranosas con nerviación terciaria no resaltada en el envés; inflorescencia sin brácteas .....  
..... 2- *R. ichthyoides*

4' Hojas mas o menos cartáceas, frecuentemente bulladas, con nerviación terciaria resaltada en el envés, inflorescencia con brácteas ovadas de 4-22 mm de longitud ..... 1- *R. bracteata*

1. *Resia bracteata* (L. Skog & de Jesús) Fern. Alonso *comb. nov.*

Basónimo: *R. ichthyoides* subsp. *bracteata* L.E. Skog & de Jesus, Biollania 6: 520-521, fig. 1. 1997. Tipo: COLOMBIA. **Santander**. Mpio. De Charalá, Corregimiento de Virolín, cerca del río Oibita, 25 jun 1993, X. Londoño & L.P. Kvist 812 (Holótipo, COL-418283; Isótipos HUA, MO, US).

Se propone para la subespecie *bracteata* de *R. ichthyoides*, descrita recientemente de Colombia, el rango de especie, por considerar, de acuerdo con **Wiehler** (1983), la presencia de brácteas conspicuas en la inflorescencia un carácter muy relevante en la separación de géneros y tribus dentro de la familia. Existen además diferencias en la consistencia y nerviación de la hoja, que permiten separar a estas dos especies como aparecen en la clave.

**Material examinado:** COLOMBIA. **Cundinamarca**. NE de Gachalá, Las Cascadas, cara sur del río Guavio, 1950 m, 29 oct 1944, *M. L. Grant 10525* (COL 305824). **Putumayo**, al E del Mpio. de Mocoa, Río Afán, 700 m, 11 dic 1986, *B. Hammel & al. 15.938* (MO); ibídem, El Churumbelo, Vereda El Zarzal, costado derecho de la Quebrada Dantayaco, 1° 6' N, 76° 36' W, 840 m, 13 jun 2002, *B. Ramírez 15524* (COL-490259). **Santander**. Mpio. de Suaita, Corregim. San José de Suaita, La Meseta, c. de la Quebrada La Laja, 1700-1900 m, rupícola, 29 jul 2001, *J. Betancur & al. 9319* (COL); ibídem, Vereda La Meseta, bosque perturbado, 1780-1800 m, 7 abr. 2003, *J. Betancur & al. 10136* (COL-486521); Bosque de La Meseta, 1700-1800, sobre roca, 28 jul 2001, *C.I. Orozco 3441* (COL).

**Hábitat y distribución.** Hasta donde se conoce, es endémica de Colombia donde crece entre los 800 y 2000 m, en taludes rocosos y húmedos, tanto en la vertiente amazónica de la Cordillera Oriental, como en su vertiente occidental al río Magdalena. Se trata de una especie eminentemente rupícola y umbratícola.

**Afinidades taxonómicas.** Al igual que *R. ichthyoides* y *R. nimbicola* subsp. *nemoralis*, presenta hojas irregularmente dentadas y estilo y cápsula glabras. De la segunda se separa claramente por la presencia de inflorescencias cimosas ramificadas y de la primera por ausencia de brácteas en la inflorescencia. Esta especie posee hojas más o menos bulladas en algunos individuos, con margen

muy fina e irregularmente dentada. La floración es abundante, presentándose varias inflorescencias simultáneas en antesis en un individuo, a diferencia de otras especies en las que el número de inflorescencias desarrolladas suele ser escaso (2-4).

2. *Resia ichthyoides* Leeuwenb., Acta Bot. Neerl. 17: 476. 1968.

Reconocible por la presencia de inflorescencias umbeliformes multifloras desprovistas de brácteas y además por presentar estilo y cápsula glabra, estriada longitudinalmente y cubierta de papilas sésiles. **Leeuwenberg** (1968), al describir esta especie, habla en el protólogo de inflorescencias casi umbeladas, con ramas cortas u obsoletas. Según lo observado en el espécimen revisado, las flores en disposición umbeliforme parten secuencialmente de un eje alargado (de c. 1 cm), sin ser estrictamente umbelas. Esto representaría una situación de transición (grado de reducción) entre las típicas inflorescencias cimosas y ramosas de *R. nimbicola* y las umbeliformes de *R. bracteata*, siendo el extremo de reducción en esta serie *R. umbratica*, con sus umbelas paucifloras.

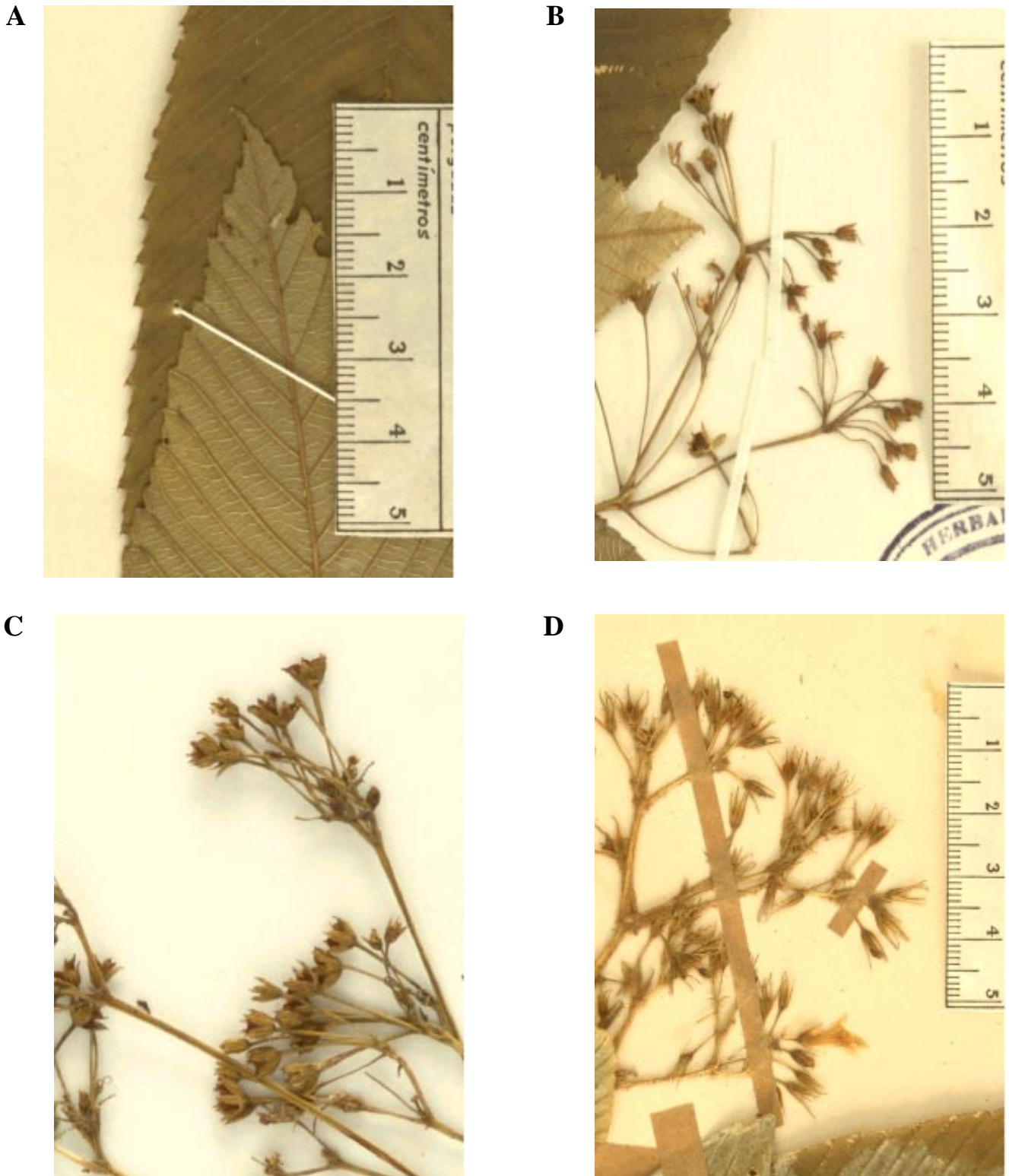
**Hábitat y distribución.** Hasta donde se conoce *R. ichthyoides* es endémica de Venezuela, de la franja subandina de los estados de Carabobo y Yaracuy, donde crece en ambientes sombreados, en la zona de influencia de quebradas, sobre esquistos micáceos (**Skog & de Jesus**, 1997).

**Material examinado:** VENEZUELA. **Yaracuy**. Límite entre los Distritos Nirgua-San Felipe, Cerro La Chapa, 1200-1300 m, bosque nublado, 21 oct 1982 fl, *G. Davidse & al. 20849* (COL-443563).

3. *Resia nimbicola* H. E. Moore, Bot. Mus. Leaflet. **20**(3): 88. 1962.

Tipo: COLOMBIA. **Meta**. Sierra de la Macarena (extremo nordeste), Macizo Renjifo, 6-20 ene 1951, *J.M. Idrobo & R.E. Schultes 1082* (Isotipus COL, US).

Con respecto a las plantas típicas del piedemonte Orinoco-amazónico de la Cordillera Oriental, las muestras estudiadas del otro flanco de la Cordillera, en la vertiente del Magdalena del departamento de Santander, muestran algunas diferencias en la margen de la hoja, la forma y tamaño de los sépalos y el indumento del estilo y el fruto, diferencias que en nuestro concepto ameritan su reconocimiento como entidad taxonómica independiente. Al haber encontrado cierta coherencia en el aislamiento geográfico de estas dos entidades, hemos optado por el rango subespecífico para estas plantas.



**Figura 2.** A-C. *Resia nimicola* subsp. *nemoralis* Fern. Alonso. **A.** Detalle del margen de la hoja. **B.** Detalle de una inflorescencia en la antesis. **C.** Detalle de la inflorescencia con frutos (A y D a partir del holótipo *S. Díaz* 3396; B- a partir de *G. Lozano* 3776). **D.** *Resia nimicola* subsp. *nimicola* Moore. (a partir de *J. Cuatrecasas* 8849).

**3a. *Resia nimbicola* subsp. *nemoralis* Fern. Alonso  
subsp. nov. Fig. 2A-C**

Tipo: COLOMBIA. **Santander.** Mpio. de Charalá, Corregimiento de Virolín, 1850 m, sotobosque, 13 may 1982, S. Díaz P. 3396 (Holotypus COL -2 pliegos-; 1/2 COL- 233916, fl; 2/2 COL- 233915, fr).

A subspeciebus typicae in margine foliis dentibus inaequalibus, 1 mm plusve altus, sepalis breviores (4-4,5 mm longis), exapiculatus vel apiculo 1,5 mm minusve, stylo glabrescente et capsula glabra differt.

**Etimología.** El nombre de la subespecie hace referencia a hábitat de esta planta en el sotobosque.

Hierbas de hasta 50-60 cm, con tallos acostadas o ascendentes de hasta 35-40 cm de longitud y 7-11 mm de diámetro. Hojas agrupadas en el ápice del tronco, discoloras (láminas con haz verde oscuro y envés verde pálido); brevemente pecioladas, de estrechamente obovadas a estrechamente oblanceoladas, de hasta 30-35 x 5-7,5 cm; margen de la hoja con dientes notorios (salientes al menos 1 mm con respecto a la margen) e irregularmente distribuidos; nerviación terciaria y cuaternaria resaltada en el envés. Pedúnculo de la inflorescencia verde, de 12-15 cm de longitud, pedicelo floral verde pálido, de 5-15 mm de longitud, con indumento seríceo corto y a veces también glandular; sépalos verdes, oval-lanceolados, a veces ligeramente apiculados, cortos, de (3)4-5,5 mm, a veces con apículo de hasta 1,5 mm, con 3-5 nervios inconspicuos o poco conspicuos en la antesis y resaltados en el cáliz persistente, subglabros o con escasos pelos glandulares y no glandulares; corola blanca, con indumento muy corto, seríceo acostado en la cara externa y con pelos glandulares septados a nivel de la garganta en la cara interna; estilo glabrescente, papiloso; cápsula glabra, comprimida lateralmente y ligeramente depresa en el ápice, con venas longitudinales notorias, a veces anastomosadas, en la cara externa nítida y papilosa. Semillas amarillo-marrón, nítidas, de c. 0,3 mm, estrechamente oval-elípticas, apiculadas, testa de aspecto estriado-reticulada, con la ornamentación poco resaltada.

**Hábitat y distribución.** Crece en ambientes sombreados del sotobosque, generalmente en relieves encajonados, cerca de quebradas, entre los 1700 y 2000 m en la vertiente occidental de la Cordillera Oriental de Colombia, en el Departamento de Santander. En esta misma región se encuentra *R. bracteata*, que aparentemente presenta especificidad diferente en cuanto a su microhábitat, al encontrarse asociada más a taludes y paredes rocosas que al suelo del sotobosque.

**Otro material examinado:** COLOMBIA. **Santander.** Mpio. de Charalá; Vía Cañaverales- Charalá, vereda El Triunfo, 26 jun 1993, X. Londoño & P.L. Kvist 814 (COL-414624); ibidem, Corregim. de Virolín, en sotobosque, 1850 m, 13 may 1982, fl. G. Lozano 3776 (COL-263615, 263616, 451404); Mpio. de El Encino, Vereda Rionegro, Reserv. Biol. Cachalú, 1800-1900 m, fl, fr, 31 ene 2003, N.R. Salinas & al. 153 (COL- 489041).

**3b. *Resia nimbicola* subsp. *nimbicola* Fig. 2D**

Plantas con hojas con margen uniformemente dentada, dientes distantes y muy poco resaltados; inflorescencias típicamente cimosas, ramificadas, desprovistas de brácteas, con pedúnculos y pedicelos provistos de largo indumento pluricelular, cintiforme, marrón; flores con sépalos largamente apiculados, generalmente con el mismo indumento del pedicelo, a veces de apariencia largamente ciliada en la parte distal (apículo); estilo con pelos cortos y estigma notoriamente capitado; cápsula con abundantes pelos blancos, agudos, acostados; semillas nítidas, marrones, anchamente elípticas, escasamente apiculadas, de c. 0,3-0,5 mm de longitud, superficie de la testa granular-estriada o ligeramente muricada.

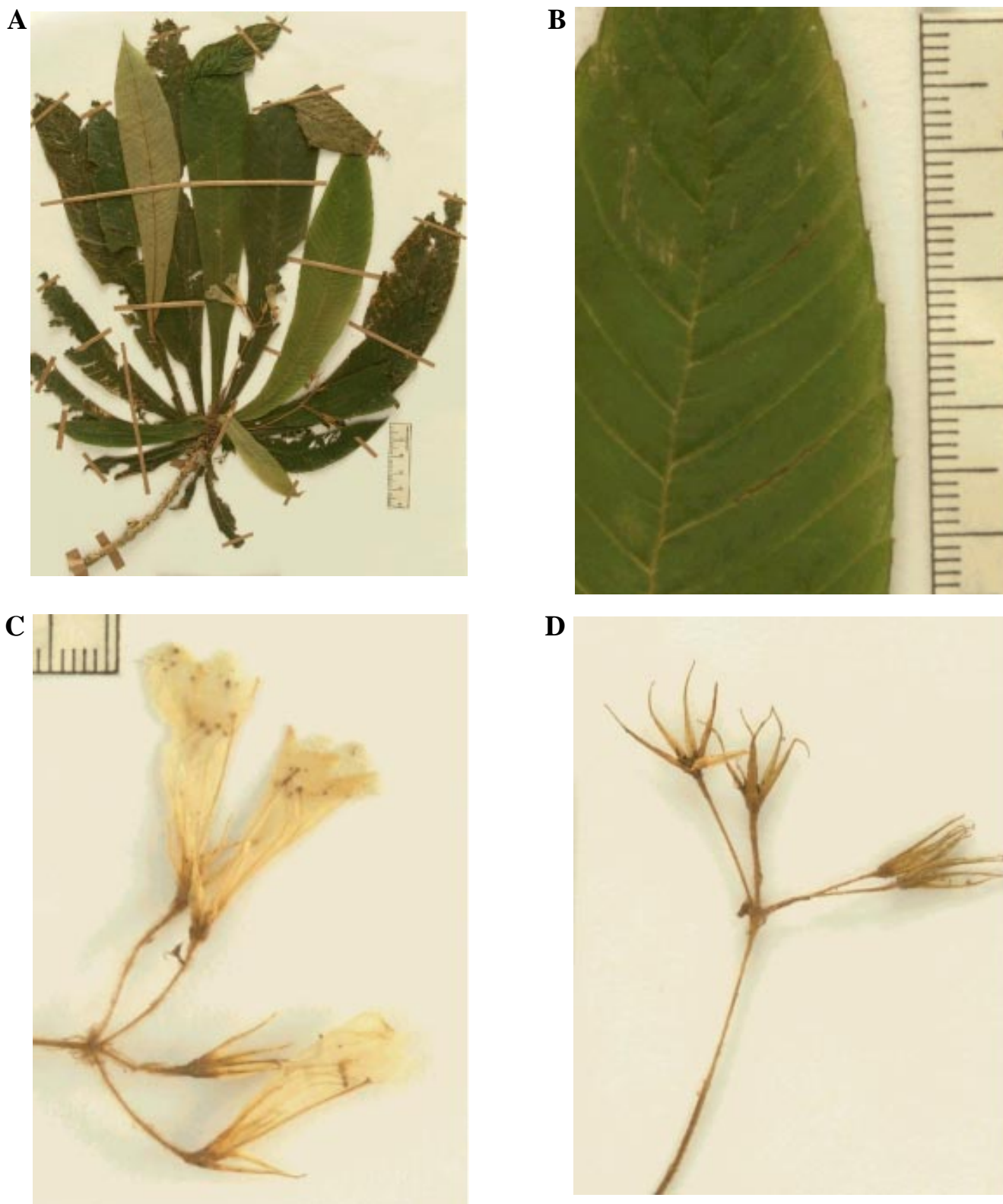
**Hábitat y distribución.** Especie aparentemente restringida a paredes rocosas y taludes sombríos, entre los 400 y 2000 m, principalmente en la vertiente oriental de la Cordillera Oriental de Colombia, en los Departamentos de Boyacá, Caquetá, Cundinamarca y Meta.

**Material representativo examinado:** COLOMBIA. **Meta.** Sierra de La Macarena, El Tablazo, 1000-1200 m, 27 may 1973, E. Forero & al. 802 (COL); Sierra de La Macarena (extremo nordeste), Macizo Renjifo, 1300-1900 m, 6-20 ene 1951 J.M. Idrobo & R.E. Schultes 1059 (COL). **Caquetá.** Mpio. de Florencia, Quebrada de las Perdices, entre peñas, 400 m, 20 mar 1940, J. Cuatrecasas 8849 (COL); ibídem, E. Perez-Arbeláez 737 (COL);.

**4. *Resia umbratica* Fern. Alonso sp. nov. Fig. 3A-D**

**Tipo:** COLOMBIA. **Tolima.** Cuenca del río Prado, subcuenca del Cuindeblanco, Mpio. de Cunday, Vereda Alto Torres, 3° 48' N, 74° 41' W, 1600 m, 18 ago 2004, fl, fr, A. Nieto 86 (Holotypus COL-511253; isotypus TOLI).

Ab omnibus speciebus generis differt inflorescentia umbellata, ebracteata, pauciflora (4-5 floris), corolla lutea vel aurata (15)20-21 mm longa x (5)7-8 mm lata ad fauce tubum, anguste campanulata, lobiis integris subaequalibus, staminae filamentis geniculatis et antheris libris vel quisque dua, obscure cohaerentibus.



**Figura 3.** *Resia umbratica* Fern. Alonso. **A.** Hábito. **B.** Detalle del margen de la hoja. **C.** Detalle de una inflorescencia en la antesis. **D.** Detalle de la inflorescencia con frutos. (a partir del holótipo: A. Nieto 86).



**Etimología.** El epíteto específico, hace referencia a los ambientes sombreados donde crece esta especie.

Subarbusto terrestre, perenne, con tallo simple, erecto o acostado-ascendente, de hasta 30 cm de longitud y 9-11 mm de diámetro, rugoso, con hojas subopuestas, densamente agrupadas en roseta en la parte distal, con indumento tomentoso-lanoso en las partes apicales; láminas subsésiles, membranosas, estrechamente oblanceoladas, ligeramente arqueado-falcadas en la base, de (15)20-28 cm de longitud y 3,5-4,5 cm de anchura en la parte más ancha (tercio superior), apiculado-caudadas en el ápice (apículo de 0,5-1 cm), base gradualmente adelgazada en peciolo, margen finamente dentada, con dientes muy poco pronunciados (de menos de 1 mm de alto) y regularmente distribuidos, venación pinnada con (30)35-60 nervios a cada lado, levemente curvados, impresos por la haz y resaltados en el envés. Inflorescencias axilares, umbeliformes, ebracteadas, con pedúnculos gráciles, más cortos que las hojas, de 5-6(10) cm de longitud y c. 1 mm de grosor, con indumento lanoso-ferrugíneo, brillante, con 4(5) flores largamente pediceladas, pedicelo de 10-16(22) mm, con indumento lanoso-ferrugíneo; cáliz con sépalos verdes, subiguales, estrechamente lanceolados, acuminado-caudados, de (7)9-10 mm en la antesis y hasta 11-12 mm acompañando al fruto, con 3-5 nervios longitudinales resaltados y generalmente con indumento corto, marrón, acostado; corola amarilla o anaranjada, zigomorfa, estrechamente acampanada, de (15)20-21 mm x (5)7-8 mm en boca del tubo, en la parte distal; con tubo de 15-16 mm de longitud y lóbulos redondeados, de 3-4 mm de longitud y 3-5 mm de anchura; con indumento muy fino de pelos glandulares y no glandulares en la cara externa; 4 estambres con filamentos libres hasta cerca de la base, didinamos, de 11-13 mm de longitud, geniculados en la parte distal, anteras reniformes, oscuramente coherentes de a dos o totalmente libres; ovario súpero elipsoide, lateralmente comprimido, estilo de 15-16 mm, piloso, estigma subcapitado, bilobado. Fruto cápsula cortamente ovada, comprimida lateralmente, con reborde marginal y con proyección apical persistente del estilo, de 2,5 x 2 mm, con indumento piloso de pelos blancos acostados, y glándulas sésiles brillantes; semillas marrón amarillentas, nítidas, ovadas, de 0,3 mm de longitud, largamente apiculadas, finamente estriado-reticuladas.

**Hábitat y distribución.** Se conoce sólo de dos regiones aisladas del Centro-Norte de Colombia, en las cuencas del Magdalena (Tolima) y del Cauca (Antioquia), en la franja subandina, entre los 1600 y 2100 m, donde crece en ambientes umbríos, en taludes rocosos y húmedos.

**Afinidades taxonómicas.** *R. umbratica* presenta indudable afinidad con *R. nimbicola*, por su margen de la hoja oscura o muy levemente dentada y por las dimensiones e indumento del pedicelo y cáliz floral. Sin embargo las inflorescencias umbeladas simples y las dimensiones de la corola separan con claridad a estas plantas. *R. umbratica* también se aparta del resto de los taxones conocidos por sus inflorescencias umbeladas de 4-5 flores y desprovistas de brácteas.

#### Observaciones:

1. Consideramos asignable a esta especie una recolección procedente de Yarumal, en la vertiente al río Cauca del departamento de Antioquia, que se diferencia de las plantas típicas por presentar hojas con indumento disperso de pelos largos acostados, en haz y envés, más conspicuo que en las plantas típicas del Tolima y por presentar cáliz y corola ligeramente más pequeños (corola anaranjada de 14-15 mm de longitud y 4-6 mm de anchura en la garganta; y con dos lóbulos anteriores (dorsales) de la corola claramente más reducidos que los otros tres).

2. Aparentemente una colección citada por Moore en el protólogo –proveniente de Cundinamarca (Sumapaz), no lejos de la localidad tipo de esta especie–, guarda muchas semejanzas con la que aquí se describe. Algunos de los caracteres comentados por Moore, como la longitud de los pedicelos florales y de los sépalos son coincidentes, y la separan de la típica *R. nimbicola*.

3. Las corolas 2-3 veces más largas que el cáliz y los lóbulos de la corola levemente desiguales de *R. umbratica* recuerdan en cierto modo al género *Tylopsacas* Leewenb., de la formación Guyana (Leeuwenberg, 1958; Feuillet & Steyermark, 1999). No obstante la presencia de giba basal en la corola e inflorescencias paniculadas separan con claridad a tal género de la planta que aquí se describe.

**Paratipos:** COLOMBIA. Antioquia. Mpio. De Yarumal, Alto de Ventanas, vía a El Cedro, ca. 6 km del cruce con la vía Yarumal-Puerto Valdivia, 7° 10' N, 75° 28' N, c. 2100 m, 8 nov 1987, J.L. Luteyn & O. Maruleda 11884 (COL-403329, HUA, MO).

#### Agradecimientos

Mi agradecimiento a la Universidad Nacional de Colombia y al Instituto de Ciencias Naturales por las facilidades dadas para el desarrollo del presente trabajo, y a los curadores de los herbarios COL y CUVC, por facilitar al consulta y los préstamos de especímenes. También agradezco al personal de la biblioteca Armando Dugand la habitual colaboración.

## Bibliografía

- Amaya-Márquez, M.** 2002. Una nueva especie de *Columnnea* Sección *Collandra* (Gesneriaceae). *Caldasia* **24**(2): 225-228.
- Clark, J.L. & L.E. Skog** 2002. Novae Gesneriaceae Neotropicarum VIII: *Alloplectus grandicalyx*, a new species from Colombia and Ecuador. *Novon* **12**: 173-178.
- Fernández-Alonso, J.L.** 1995a. Notas sobre el género *Anethanthus* Hiern ex Benth. (Gesneriaceae) en Colombia. *Caldasia* **17**: 183-188.
- \_\_\_\_\_. 1995b. El elemento endémico en la flora vascular de Nariño-Putumayo y sus implicaciones para la conservación. pp. 32-44, en: Franco, P., Betancur, J. & J.L. Fernández "Comparación de la diversidad florística entre dos zonas de las vertientes amazónica y pacífica de Colombia". Instituto de Ciencias Naturales, Universidad Nacional de Colombia. pp. 1-191 (informe final Colciencias, inédito).
- Feuillet, C. & J.A. Steyermark** 1999. Gesneriaceae, pp. 542-573, en: P.E. Berry, K. Yatskievych & B.K. Holst (eds.) Flora of the Venezuelan Guayana **5** Eriocaulaceae-Lentibulariaceae. Missouri Bot. Garden. St. Louis.
- Gentry, A. H.** 1981. Phytogeographic patterns as evidence for a Chocó refuge. In: Prance, G.T. (ed.), Biological diversification in the tropics. Columbia University Press, New York, pp. 112-136.
- Kvist, L.P. & L.E. Skog.** 1988a. *Columnnea incredibilis* and *Cremosperma filicifolium* -two remarkable new Gesneriaceae from western Colombia. *Nord. J. Bot.* **8**(3): 253-257.
- \_\_\_\_\_. & \_\_\_\_\_. 1988b. The genus *Cremosperma* (Gesneriaceae) in Ecuador. *Nord. J. Bot.* **8**(3): 259-269.
- \_\_\_\_\_. & \_\_\_\_\_. 1989. Revision of *Reldia* (Gesneriaceae). *Nord. J. Bot.* **8**(6): 601-611.
- \_\_\_\_\_. & \_\_\_\_\_. 1992. Revision of *Kohleria* (Gesneriaceae). *Smithsonian Contr. Bot.* **79**: 1-83.
- \_\_\_\_\_. & \_\_\_\_\_. 1993. The genus *Columnnea* (Gesneriaceae) in Ecuador. *Allertonia* **6**(5): 327-400.
- \_\_\_\_\_. & \_\_\_\_\_. 1994. Novae Gesneriaceae neotropicarum VI: five new Gesneriaceae from northwestern South America. *Brittonia* **46**(4): 317-330.
- \_\_\_\_\_. & \_\_\_\_\_. 1996. Revision of *Pearcea* (Gesneriaceae). *Smithsonian Contr. Bot.* **84**: 1-47.
- \_\_\_\_\_. & \_\_\_\_\_. & M Amaya-Marquez 1998. Los géneros de gesneriáceas de Colombia. *Caldasia* **20**(1): 12-28.
- Leeuwenberg, A.J.** 1958. The Gesneriaceae of Guiana. A critical revisión with notes on species from adjacent regions. *Acta Bot. Neerl.* **7**: 291-444.
- \_\_\_\_\_. 1968. Notes on american Gesneriaceae IV. A new species of *Resia* H.E.Moore. *Acta Bot. Neerl.* **17**(6): 475-477.
- Moore, H.E.Jr.** 1962. *Resia* -a new genus of Gesneriaceae. *Bot. Mus. Leafl.* **20**(3): 85-92.
- Molau, U.** 1988. Scrophulariaceae Part I. Calceolarieae. *Flora Neotropica* **47**. New York Bot. Garden. New York.
- Morton, C.V.** 1935. The genus *Cremosperma* -J. Wash. Acad. Sci. **25**: 283-291.
- \_\_\_\_\_. 1944. Studies of tropical American plants: A revisión of *Cremosperma*. -*Contr. U.S. Natl. Herb.* **29**: 31-35.
- Skog, L.E.** 1982. New Gesneriaceae from Peru and Ecuador. *Selbyana* **7**(1): 94-99.
- \_\_\_\_\_. & **F. F. de Jesus** 1997. A Review of *Resia* (Gesneriaceae). *Biollania Edición Espec.* **6**: 515-525.
- \_\_\_\_\_. & **L.P. Kvist** 2000. Revision of *Gasteranthus* (Gesneriaceae). *Syst. Bot. Monogr.* **59**: 1-118.
- \_\_\_\_\_. & \_\_\_\_\_. 2002. Novae Gesneriaceae Neotropicarum IX: *Cremospermopsis*, a new genus from Colombia. *Novon* **12**: 262-269.
- Smith, J. F.** 1994. Systematics of *Columnnea* section *Pentadenia* and section *Stygnanthe* (Gesneriaceae). *Syst. Bot. Monogr.* **44**: 1-89.
- Wiehler, H.** 1978. Miscellaneous transfers and new species of neotropical Gesneriaceae. *Selbyana* **5**(1): 61-93.
- \_\_\_\_\_. 1983. A synopsis of neotropical Gesneriaceae. *Selbyana* **6**: 1-129.

Recibido el 16 de noviembre de 2005.

Aceptado para su publicación el 10 de abril de 2006.